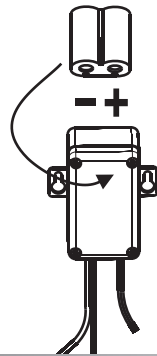


# 275.998 - FOLHETO - 1S-60155

6

Com auxílio de uma chave phillips desrosqueie os 4 parafusos e abra a tampa da caixa eletrônica, coloque a bateria que acompanha o produto conforme posição ao lado, e feche-a novamente.

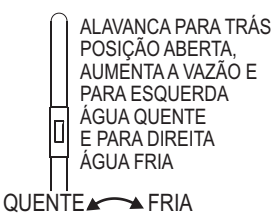
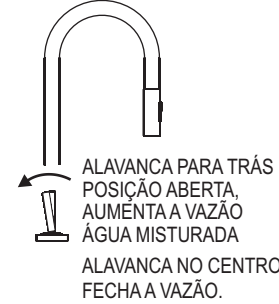


**Atenção:** Antes de colocar a bateria certifique-se que nenhum objeto esteja encostado na bica e o tempo ao redor da mesma esteja seco, durante 10 segundos.

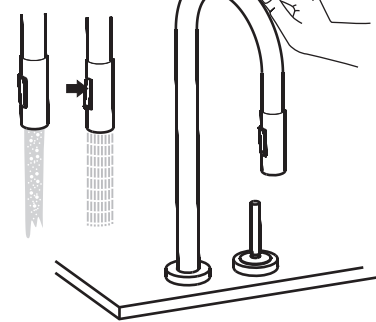
**Obs.:** Não se esqueça de abrir o registro, antes de acionar a torneira.

## Funcionamento e uso

Para abrir ou fechar basta tocar por pelo menos 1 segundo em qualquer superfície da bica, exceto na ducha manual, e para regulação siga as instruções abaixo:



Para alternar para o jato aberto basta apertar o botão na ducha manual. Ao desligá-la o jato voltará automaticamente para o jato concentrado.



Por segurança, após 1 minuto de uso o monocomando desliga automaticamente. Para abrir, aguarde aproximadamente 8 segundos e toque novamente.

- Quando próximo do final da bateria o led da caixa eletrônica irá piscar, avisando a necessidade de troca da mesma.

- Utilize Bateria modelo 6V CR-P2 (Lithium), também disponível nos Postos de Serviço Autorizado Deca;

**Caso haja interrupção do funcionamento do produto, antes de contatar o Serviço Autorizado Deca, execute os seguintes procedimentos:**

Situações:	Possíveis causas:	Soluções:
Não sai água quando encosto na bica.	Fornecimento de água interrompido.	Verificar se o fornecimento de água está normal.
	Alavanca na posição fechado.	Mover a alavanca para posição aberto, vide instruções em <b>Funcionamento e Uso</b> .
	Registros de água fechados.	Abri os registros da água fria e quente.
	Bateria fraca.	Troque a bateria, conforme especificações acima.
	Tempo do toque insuficiente.	Encoste na bica por no mínimo 1 segundo.
Sai pouca água.	Cabos desconectados.	Verificar se os cabos estão corretamente conectados.
	Cabos enrolados, ou encostados nos flexíveis ou próximos de metais.	Desenrolar os cabos e afastar dos flexíveis.
	Registros parcialmente abertos.	Abri totalmente os registros da água fria e quente.
	Alavanca pouco aberta.	Mover a alavanca para posição totalmente aberta, vide instruções em <b>Funcionamento e Uso</b> .
	Filtro da válvula solenóide sujo.	Proceder a limpeza, vide instruções em <b>Manutenção e Conservação</b> .
Monocomando abre sem tocar	Arejador sujo.	Aumentar a pressão local de acordo com a especificação do produto. Verificar a possibilidade de pressurizar a rede.
	Pressão local baixa.	Aumentar a pressão local de acordo com a especificação do produto. Verificar a possibilidade de pressurizar a rede.
	Sensibilidade muito alta.	Ajustar para diminuir a sensibilidade, vide <b>Ajuste de Sensibilidade</b> .
Monocomando abre ao tocar a ducha manual	Limpar e secar o flexível entre a ducha manual e a bica.	Se persistir ajustar para diminuir a sensibilidade, vide <b>Ajuste de Sensibilidade</b> .
	Sensibilidade muito alta.	Ajustar para diminuir a sensibilidade, vide <b>Ajuste de Sensibilidade</b> .
Monocomando não abre após 1s. do toque	Sensibilidade muito baixa.	Ajustar para aumentar a sensibilidade, vide <b>Ajuste de Sensibilidade</b> .

## Ajuste de Sensibilidade

Se necessário proceda o ajuste de sensibilidade, o produto já vem regulado de fábrica no 3º nível de sensibilidade (são 5 níveis de sensibilidade) Sendo o 1º nível menos sensível e o 5º o mais sensível.

- Todo o monocomando já deve estar instalado;
- Não se deve tocar na bica ou encostar objetos durante o processo;
- Aperte o botão "AQUA STOP" da caixa eletrônica até o led no interior da mesma ficar aceso, sem piscar;
- Em seguida o led vermelho irá piscar para mostrar em qual nível está configurado;
- Se estiver no nível 3 o led piscará 3 vezes (e repetirá 3 vezes), isto ocorrerá respectivamente para os demais níveis, ou seja 1º nível piscará somente uma vez, 2º nível piscará 2 vezes e repetirá duas vezes, e assim sucessivamente.
- Durante o intervalo apertar novamente para incrementar um nível;
- A última sequência indica o nível ajustado.
- Testar e se necessário repetir o procedimento.

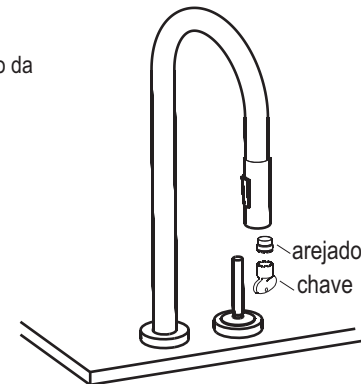
## Manutenção e Conservação

**Obs.:** Para limpeza ou manutenção, feche antes a vazão de água através da alavanca, para evitar acionamento involuntário.

### LIMPEZA DO AREJADOR:

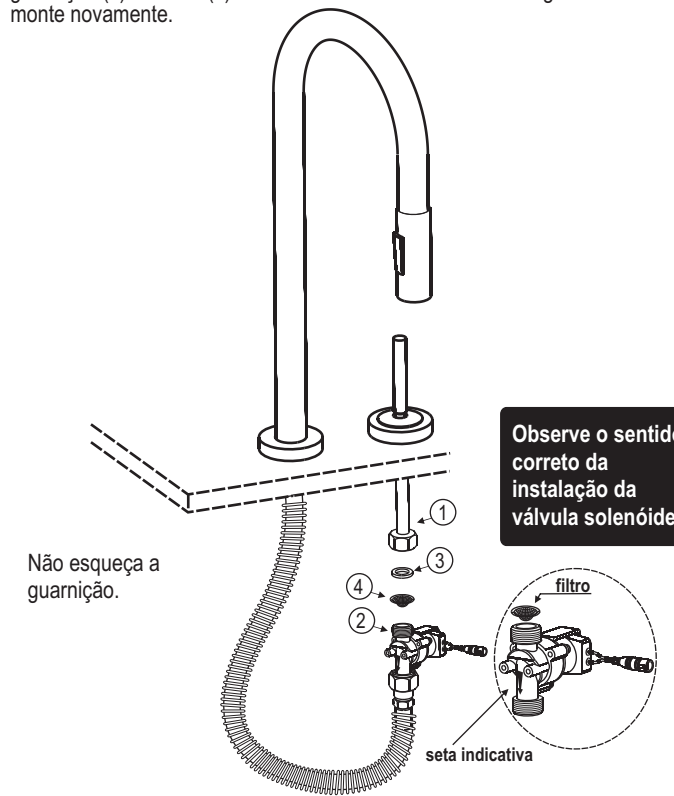
Desrosqueie o arejador com auxílio da chave que acompanha o produto.

Retire o arejador, lavando-o em água corrente.



### LIMPEZA DO FILTRO DA VÁLVULA SOLENOIDE

Desrosqueie o lado da entrada de água (1) da válvula solenóide (2) retire a guarnição (3) e o filtro (4). Lave o filtro cuidadosamente em água corrente e monte novamente.



Não esqueça a guarnição.

Observe o sentido correto da instalação da válvula solenóide

## Composição Básica

Ligas de Cobre (Bronze e Latão), Plásticos de Engenharia, Elastômeros e componentes eletrônicos.

A Deca se reserva o direito de alterar os produtos deste manual, sem prévio aviso

## Certificado de Garantia

**Condições Gerais:**  
Este produto DECA é produzido dentro dos mais avançados padrões de tecnologia e qualidade, incorporando a experiência e a tradição de mais de meio século, sendo garantido durante 1 ano para defeitos de fabricação, a partir da data de sua aquisição, comprovada mediante apresentação da nota fiscal de compra.  
Está incluída, durante a vigência da garantia, a cobertura dos custos de mão-de-obra dos serviços a serem executados pela rede de Serviço Autorizado Deca, quando constatado defeito de fabricação no produto.  
Esta garantia é aplicável exclusivamente para os produtos adquiridos a partir de 2005, sendo a responsabilidade do fabricante restrita aos defeitos de fabricação.

**Restrições Gerais da Garantia:**  
A presente garantia perderá a sua validade nas seguintes situações:

- Danos sofridos pelo produto em consequência de quedas acidentais, uso e/ou manuseio inadequado, instalação realizada de forma incorreta, não observância das orientações técnicas fornecidas pelo fabricante e erros de especificação;
- Danos causados pela limpeza inadequada do produto (aplicação de solventes, produtos químicos, abrasivos do tipo saponáceo, utilização de palha de aço, esponja dupla face e outros semelhantes);
- Peças que apresentem desgaste natural pelo uso regular, tais como: vedantes, gavetas, anéis de vedação, guarnições, cunhas e mecanismos de vedação;
- Produtos que foram reparados por pessoas não autorizadas pelo Serviço Autorizado Deca;

**Informações para contato:**  
Ocorrendo eventual necessidade de manutenção em seu produto, recomendamos que seja utilizada a rede de Postos de Serviço Autorizado Deca, ou entre em contato com nosso SAC - Serviços de Atendimento ao Consumidor DECA (0800-011-7073).  
Este Certificado é válido em todo o Território Nacional.

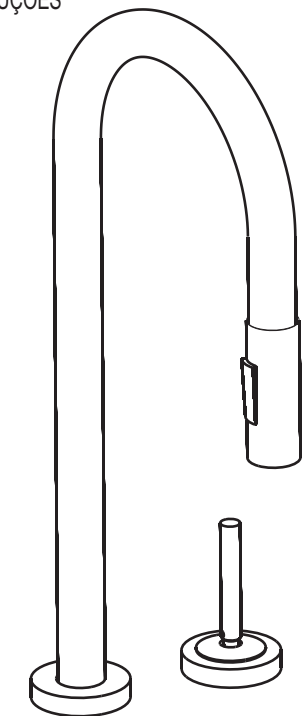
**ATENDIMENTO AO CONSUMIDOR**  
Ligue Grátis: 0800-011-7073  
Visite Nosso Site: [www.deca.com.br](http://www.deca.com.br)

8 X 19MM  
SELO FSC

DURATEX S.A.  
Escritório Comercial: R. Comendador Souza, 57  
CEP: 05037-090 - São Paulo-SP - Fone: 55 (11) 3874-1600 -  
MS: R. Comendador Souza, 135 - CEP: 05037-090  
São Paulo-SP - CNPJ: 97.837.181/0018-95  
I.E.: 148.716.568.114 - MP: Av. Antônio Frederico Ozanan, 12.000  
CEP: 13213-030 - Jundiaí-SP - CNPJ: 97.837.181/0021-90  
I.E.: 407.489.347.118 - RJ: Rua  
Rodolfo Anselmo, 385 - Jardim Emilia - CEP: 12321-510 -  
Jacareí-SP - CNPJ: 97.837.181/0041-34  
I.E.: 392.135.285.115 - Indústria Brasileira

deca Monocomando de Cozinha  
Deca Sense  
2295.C.SNS

FOLHETO DE INSTRUÇÕES



## Importante:

- Depois de instalar o produto envie a embalagem para o local de reciclagem mais próximo.
- Em caso de troca de produtos ou componentes, envie o produto ou componente antigo para o local de reciclagem mais próximo.

150 mm

100 mm

600 mm

Folheto fornecido dobrado - 3 dobras  
Papel alta alvura 75 g/m<sup>2</sup> - 1 x 1 cor preto

VERSO  
(QUANDO O  
FOLHETO  
ESTIVER  
DOBRADO)

FRENTE  
(QUANDO O  
FOLHETO  
ESTIVER  
DOBRADO)

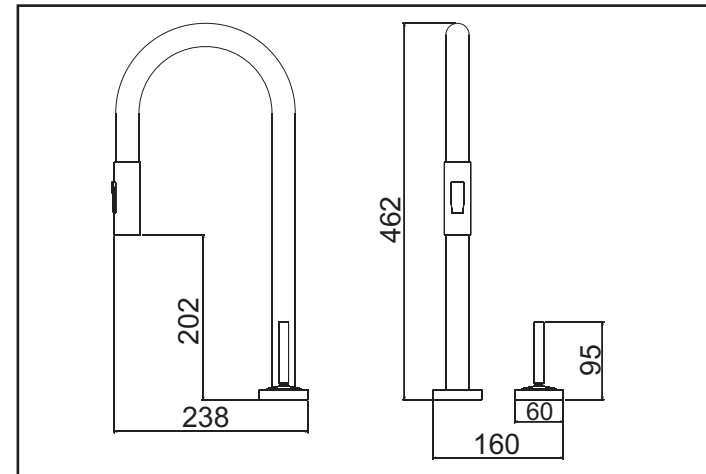
## Instalação

1

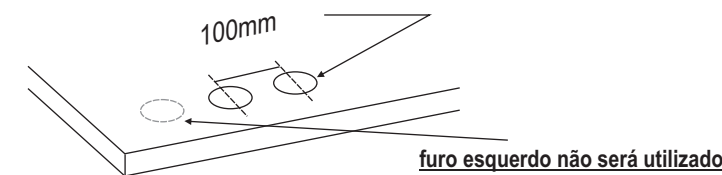
**⚠** Leia atentamente as instruções de instalação e garantia, antes de instalar o produto.  
Guarde este manual para futuras consultas.

- Para Aquecedores de Acumulação, Solar e Central a pressão mínima deve ser de 10 mca e para Aquecedores de Passagem a pressão mínima deve ser de 20 mca e seja regulado a temperatura de 50°C.
- A pressão máxima deve ser de 40 mca.

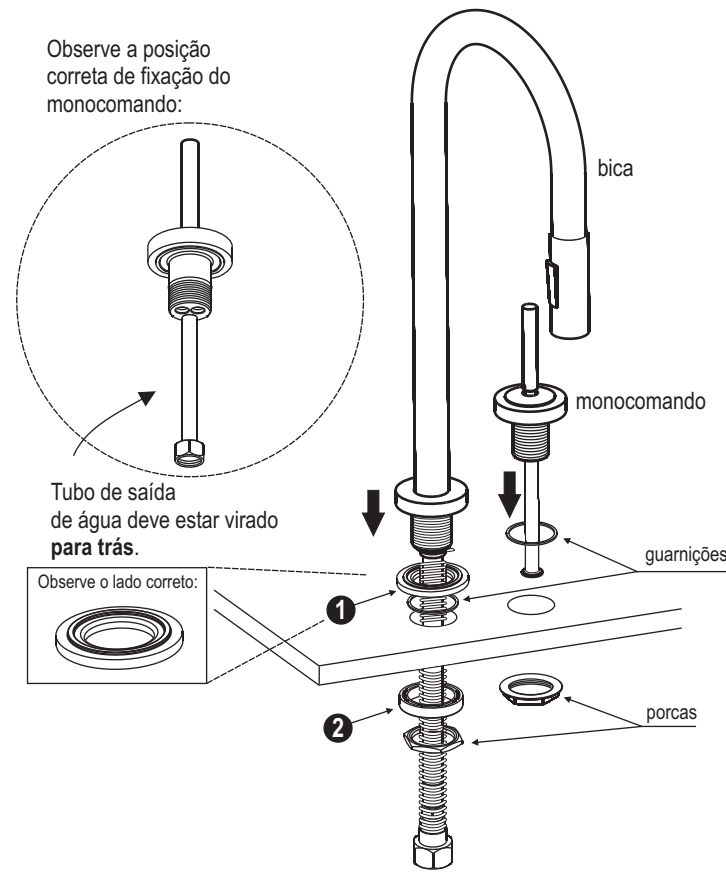
Observe as medidas abaixo:



- O furo do tampo deve ter diâmetro  $35^{+2}_{-6}$  mm.



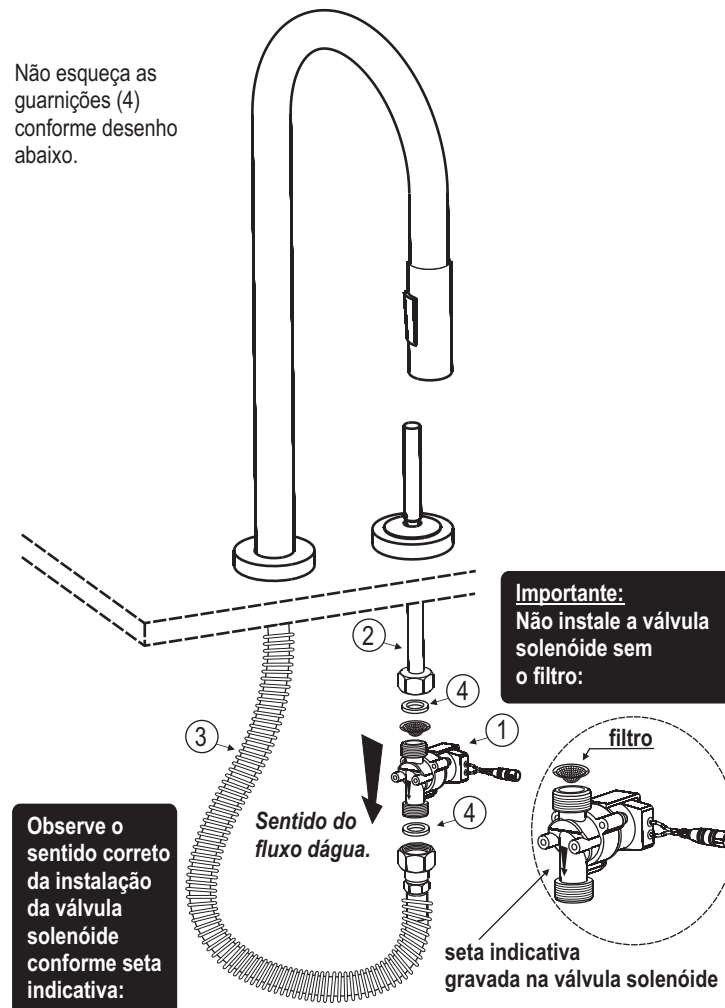
Observe a posição correta de fixação do monocomando:



2

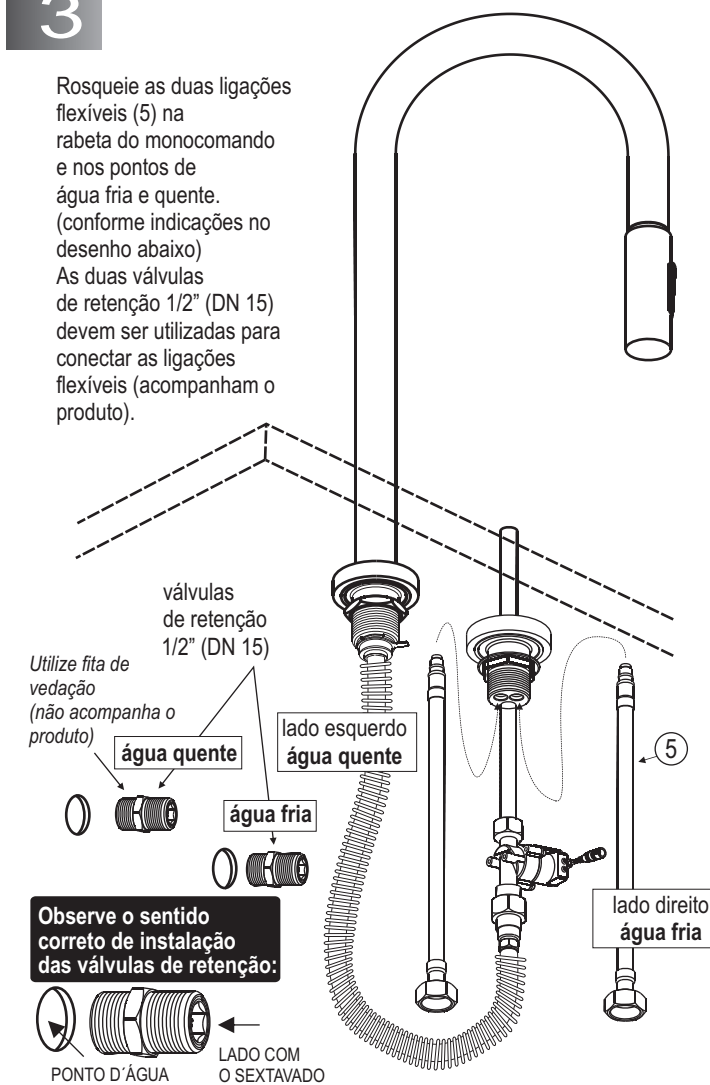
Primeiro rosquear a válvula solenóide (1) no flexível (3) e depois ao tubo do monocomando (2), observe o sentido do fluxo de água conforme desenho abaixo:

Não esqueça as guarnições (4) conforme desenho abaixo.



3

Rosqueie as duas ligações flexíveis (5) na rabetada do monocomando e nos pontos de água fria e quente. (conforme indicações no desenho abaixo)  
As duas válvulas de retenção 1/2" (DN 15) devem ser utilizadas para conectar as ligações flexíveis (acompanham o produto).



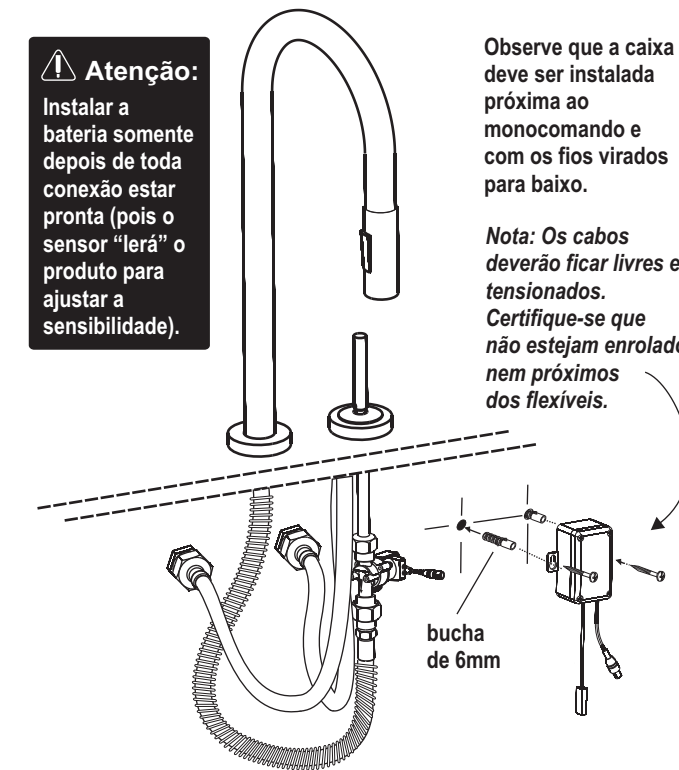
4

A caixa eletrônica poderá ser fixada utilizando fita dupla-face (acompanha o produto) ou com dois parafusos e duas buchas (6mm) (não acompanham o produto).

Para fixar com a fita dupla-face, certifique-se que o local escolhido esteja limpo e seco, retire a fita protetora e fixe a caixa eletrônica. Ou se preferir fixe com os parafusos, marque o local dos furos e fure nos locais marcados. Consulte a planta hidráulica para não furar nenhum cano.

Coloque as 2 buchas nos furos.  
E fixe a caixa eletrônica com os 2 parafusos, com auxílio de uma chave de fenda.

**⚠ Atenção:** Instalar a bateria somente depois de toda conexão estar pronta (pois o sensor "lerá" o produto para ajustar a sensibilidade).



5

Conecte os fios conforme desenho abaixo.

**⚠ Atenção:** Para o perfeito funcionamento do produto: - NÃO ENROLE OS FIOS.

Atenção: Verifique se os cabos estão conectados corretamente.

Certifique-se que todos os cabos estejam livres e não fiquem tensionados

